



Gebruikers documentatie
CoolSense en CoolAlert

| | | |
|-----|---|----|
| | <i>Documentatie Portal CoolAlert</i> | 3 |
| 1. | <i>Naamgeving onderdelen</i> | 3 |
| 2. | <i>Gebruik website</i> | 3 |
| 3. | <i>Gebruik van de website, navigeren, zoeken en bladeren:</i> | 3 |
| | Zoeken | 3 |
| | Sorteren | 4 |
| | Pagina keuze | 4 |
| | Resultaten per pagina | 4 |
| 4. | <i>Aanmelden</i> | 5 |
| 5. | <i>Opbouw van de website</i> | 6 |
| 6. | <i>Gebruikers en rollen</i> | 6 |
| 7. | <i>Groepen, accounts en toepassing van groepen</i> | 7 |
| 8. | <i>Lid van een groep:</i> | 7 |
| 9. | <i>Dashboards</i> | 7 |
| 10. | <i>Alarmering</i> | 7 |
| 11. | <i>Meettoestellen</i> | 7 |
| 12. | <i>Dashboards</i> | 8 |
| | Wie heeft er toegang tot welke dashboards | 8 |
| | Relatie | 8 |
| | Dashboards | 8 |
| | Wanneer heeft een gebruiker toegang tot een dashboard? | 8 |
| 13. | <i>Werking en configuratie alarmen</i> | 8 |
| | Configuratie van de alarmen | 10 |
| | Flatline alarm | 10 |
| | Alarmconditie | 10 |
| 14. | <i>Contact</i> | 10 |

DOCUMENTATIE PORTAL COOLALERT

Portal CoolAlert is een softwaresysteem om informatie, komend van sensoren gekoppeld aan meetsystemen (CMConnect) te verwerken, tonen en te analyseren.

CM Connect meet, door middel van professionele, betaalbare real-time oplossingen van innovatieve software de omgeving van eindklanten en creëren een op maat gesneden beeld. CM-Connect maakt zaken op afstand zichtbaar, geeft inzicht in de conditie van installaties en voorspelt het gedrag van de omgeving van de eindklant met als doel winst te halen uit voorkomen van stilstand, verbetering van service en onderhoud.

CMDData BV is de producent van CM-Connect. Het uiteindelijke doel van de onderneming is om door middel van proactief en voorspellend onderhoud het verbeteren en voorkomen van onnodig onderhoud.

1. NAAMGEVING ONDERDELEN

Portal CoolAlert

Het software platform noemen we 'CoolAlert', een platform waarmee we in eerste instantie temperaturen, stroom en spanning kunnen meten en analyseren.

CoolSense

CoolSense is het meetsysteem waaraan de verschillende sensoren zijn gekoppeld die de parameters opnemen en doorgeven aan Portal CoolAlert.

2. GEBRUIK WEBSITE

De website is ontworpen om meerdere accounts toegang te geven tot de informatie die van de meetsystemen af komt.

Afhankelijk van de ingestelde rollen zijn bepaalde functies binnen de website wel of niet beschikbaar. In principe zijn alleen de pagina's en functies te zien waar men toegang tot heeft, echter het kan voorkomen dat bepaalde functies grijs zijn en dus niet bruikbaar.

Rollen en rechten binnen de website zijn alleen aan te passen door de administrator of de beheerder.

3. GEBRUIK VAN DE WEBSITE, NAVIGEREN, ZOEKEN EN BLADEREN:

ZOEKEN



In het zoekveld kunnen zoekopdrachten worden ingevuld waarna de lijst met sensoren/dashboards/etc. alleen de resultaten laat zien die aan de zoekopdracht voldoen. De




zoekwaarde blijft ook actief bij het herladen van de pagina. Dit om te voorkomen dat men steeds dezelfde zoekopdracht opnieuw in moet voeren als men meerdere resultaten uit de lijst wil bekijken. Om de zoekopdracht te wissen maak je het zoekveld leeg.

SORTEREN

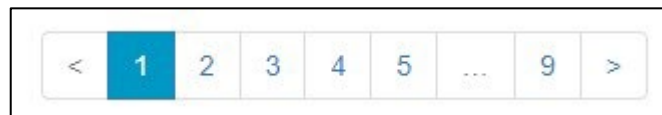


Voor alle waarden van de diverse kolommen is sortering mogelijk door op de grijze pijltjes achter de kolomnaam te klikken.

Betekenis sorteer symbolen:

-  Resultaten zijn oplopend gesorteerd op de waarde in deze kolom.
-  Resultaten zijn aflopend gesorteerd op de waarde in deze kolom.
-  Waarde in deze kolom wordt niet gebruikt voor de sortering.

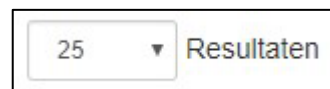
PAGINA KEUZE



Pagina keuze

RESULTATEN PER PAGINA

Met de resultaten kiest met het aantal getoonde sensoren, alarmen of grafieken



Het aantal alarmen, grafieken, sensoren per pagina kan worden ingesteld. Na herladen van de pagina blijft gekozen waarde actief.

4. AANMELDEN

De website van Portal CoolAlert is benaderbaar via: <https://www.coolalert.nl>. De portal werkt met alle gangbare browsers.

The screenshot shows the login interface of the Portal CoolAlert. At the top, the logo for LASSCHE & KEIZER is displayed, along with the tagline 'KOUDETECHNIEK EN AIRCONDITIEERING'. Navigation buttons for 'Home' and 'Inloggen' are visible. The main section is titled 'Inloggen' and prompts the user to use a local account. It contains two input fields: 'Email' and 'Wachtwoord'. Below these fields is a checkbox labeled 'Onthoud mij?' and an 'Inloggen' button. A link for 'Wachtwoord vergeten?' is located at the bottom left of the form.

Voor het gebruik van Portal CoolAlert moet men zich aanmelden. Op basis van de aanmelding worden rollen toegekend, die bepalen wat de betreffende gebruiker kan doen binnen Portal CoolAlert.

Voordat men zich kan aanmelden, wordt er door de beheerder een account aangemaakt binnen Portal CoolAlert. De nieuwe gebruiker ontvangt op zijn emailadres een email waarin een link staat waar een wachtwoord gekoppeld kan worden aan het account. Bij een juist wachtwoord (wachtwoord moet voldoen aan een aantal eisen) heeft men direct toegang tot de software.

Gebruikers aanmaken is voorbehouden aan de administrator of beheerder van de Portal CoolAlert.

De wachtwoord vergeten optie geeft de gebruiker met een bekend e-mailadres de mogelijkheid om het wachtwoord te vernieuwen. Er wordt een email verstuurd naar zijn of haar e-mailadres om het wachtwoord aan te passen indien het e-mailadres bekend is in Portal CoolAlert.

Na de eerste keer aanmelden dient er een 2FA code aangemaakt cq in gegeven worden. Zie hiervoor de handleiding: <https://bit.ly/3S5OaWL>

Eenmaal aangemeld is het scherm zichtbaar met de mogelijkheden die bepaald wordt door de rol van de gebruiker.

5. OPBOUW VAN DE WEBSITE



De opbouw van het menu en dus de website verschilt per gebruiker en de aan hem/haar toegewezen rol.

6. GEBRUIKERS EN ROLLEN

Elke gebruiker binnen Portal Coolalert krijgt een rol toegewezen, waar de rechten aan ontleend worden voor Portal Coolalert.

De volgende rollen zijn beschikbaar:

- Administrator – hoofdaccount van het pakket, voorbehouden aan enkele personen binnen Lassche en Keizer.
- Beheerder (hoofdmonteur)
De beheerder is gelijk aan de hoofdmonteur, verantwoordelijk voor de werking van CMConnect, de inregeling, alarmeringen instellen etc. De hoofdmonteur wordt geacht de meeste kennis van installaties te hebben
- Gebruiker
Een gebruiker is bv een werknemer bij de beheerder en kan bv toegang tot bepaalde dashboards hebben.
- Service
De afdeling Service houdt de schermen met de alarmeringen inde gaten en bepaalt of een alarm geldig is of niet, eventueel in overleg met een monteur. Dit is gelijk aan de huidige situatie, met dit verschil dat CM-Connect gecategoriseerde alarmen afgeeft. Service kan direct zien wat het belang is van het alarm en als gevolg daarvan bepalen of er monteurs ter plekke moeten gaan.
- Monteur
De monteur is verantwoordelijk voor de initiële installatie van CM-Connect, het koppelen van de sensoren en de in bedrijfstellen van het meetsysteem.
- Beheerder
Voor klanten met meerdere systemen en gebruikers kan een klantbeheerder worden aangemaakt, die zelfstandig gebruikers kan toewijzen om de informatie in te kunnen zien vande verschillende dashboards.

7. GROEPEN, ACCOUNTS EN TOEPASSING VAN GROEPEN

- Een account wat geselecteerd is voor groepen, heeft toegang tot specifieke dashboards en kan alarmmeldingen ontvangen.
- De gebruiker heeft toegang tot specifieke dashboards, aangemaakt door de klantbeheerder of Service.
De gebruiker kan lid zijn van verschillende groepen om statussen via de email door te kunnen geven.

8. LID VAN EEN GROEP:

Is men met een account lid van een standaardgroep, geeft dat toegang tot de dashboards en grafieken van de desbetreffende klant.

Is men met een account lid van een alarmgroep, dan wordt men via de email gewaarschuwd bij het ontstaan van een alarm.

Is de alarmgroep gekoppeld aan een alarm en het account is ingesteld voor gebruik van de App, worden de alarmen ook via een pushmelding gemeld op een smartphone.

9. DASHBOARDS

Een dashboard is een verzameling grafieken.

Het tabblad Dashboards laat de dashboards zien die voor het huidige account gelden. Afhankelijk van de toegepaste rol zijn hier één of meerdere dashboards zichtbaar.

10. ALARMERING

Op het tabblad 'Alarmering' zijn de huidige alarmen te zien (hoogste alarm staat bovenaan de lijst) en de historische alarmen zijn zichtbaar.

De huidige alarmen laten de actuele alarmen zien, die nog geldig zijn. Historische alarmen zijn alarmen die hersteld zijn, of niet meer actueel.

11. MEETTOESTELLEN

Het meettoestel is een apparaat waar de sensoren aan gekoppeld zijn, die de analoge signalen vertaald naar digitaal en verstuurd naar de website van CM-Connect.

Het meettoestel beschikt over een eigen GSM (3G/4G) data verbinding.

12. DASHBOARDS

WIE HEEFT ER TOEGANG TOT WELKE DASHBOARDS

Binnen Portal CoolAlert is een systematiek aanwezig om gebruikers toegang te geven tot (specifieke) dashboards van hun relatie.

Hiervoor zijn vier onderwerpen van belang:

- Relaties
- Klantaccounts
- Dashboards
- Klantgroepen, een of meerdere klantaccounts van een relatie die toegang hebben tot dezelfde selectie dashboards van die relatie

RELATIE

Elke relatie heeft een uniek zescijferig relatienummer en een omschrijving.

Onder een relatie is een gebouw gedefinieerd, waar de installaties zijn 'geplaatst' en de apparatuur van Coolalert een installatienummer heeft gekregen.

DASHBOARDS

Dashboards kunnen gekoppeld worden aan één specifieke relatie.

Bij het aanmaken van een nieuw dashboard wordt dit standaard toegankelijk gemaakt voor de standaard klantgroep van die relatie.

het bouwen van dashboards en grafieken geschied door de monteur of de beheerder.

WANNEER HEEFT EEN GEBRUIKER TOEGANG TOT EEN DASHBOARD?

Een gebruiker heeft toegang tot een dashboard als hij lid is van een of meerdere klantgroepen die toegang hebben tot dat dashboard.

Het koppelen van een gebruiker aan een klantgroep en dashboard geschiedt door de beheerder.

13. WERKING EN CONFIGURATIE ALARMEN

De alarmen binnen Portal CoolAlert zorgen ervoor dat de gebruiker en de afdeling Service geïnformeerd wordt indien er een situatie ontstaat die aandacht vereist.

Indien er geen actuele alarmen zijn, zijn de historische alarmen zichtbaar, dat zijn alarmen die in het verleden zijn ontstaan maar niet meer geldig zijn. Dat kan omdat de situatie bij de installatie geen aanleiding geeft tot een alarm.

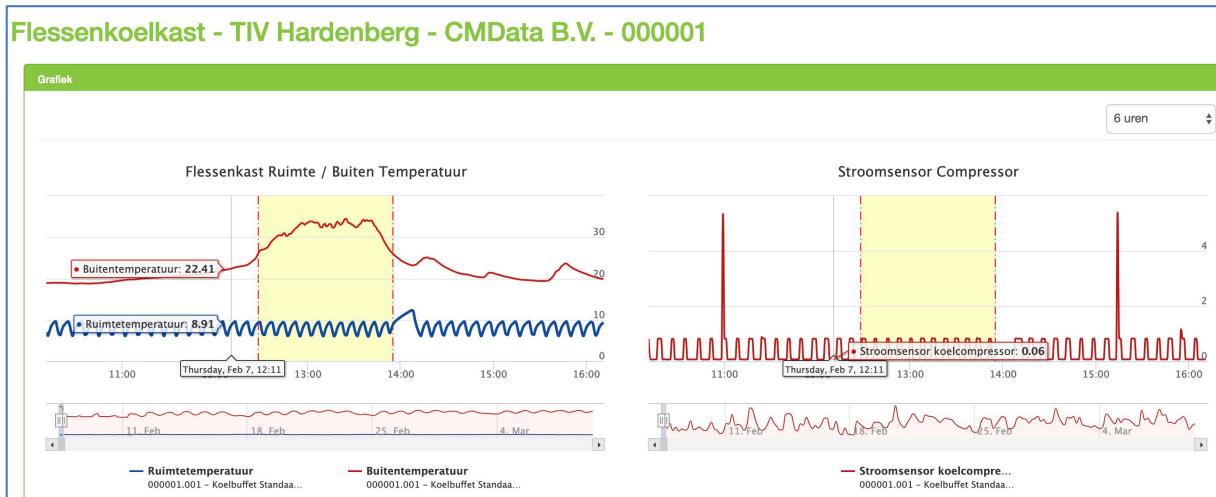
De alarmen hebben een urgentie: de hoogste urgentie is 9 (rood), de laagste urgentie is 1 (groen) . Logisch is dat de hoogste urgentie de meeste aandacht verdient.

De monteur kan de website opvragen. Door te klikken op de regel van het alarm wordt er direct de grafieken (in het dashboard) getoond waar het alarm betrekking op heeft in geel gearceerde delen

van de grafiek. In dit voorbeeld is er een alarm geldig bij het Recreatiehof wat al een aantal uren aanhoudt. Het alarm heeft urgentie 5, ingeschat door de monteur die het alarm heeft aangemaakt.

Bij de alarmen zijn de kolommen 'Alarm' (omschrijving), relatie, toestel en starttijd zichtbaar. Bij de historische alarmen is ook de eindtijd van het alarm zichtbaar.

Ook bij de historische alarmen kan op de regel geklikt worden en word je doorgezet naar de grafieken waar het alarm betrekking op had. Het alarmgebied is het geel gearceerde gebied.



Alarm details

| | |
|-----------------------|--|
| Omschrijving | Buitentemperatuur |
| Alarmconditie | t1>26 |
| In bedrijf conditie | |
| Alarmvertraging (min) | 0 |
| Start tijd | 29-01-2019 12:27:31 (één maand geleden) |
| Eind tijd | 29-01-2019 15:25:31 (één maand geleden) |
| Alarmniveau | 6 - Oranje |
| Relatie | CMData B.V. - 000001 |
| Toestel | 000001.001 - Koelbuffer Standaard (Stekkerklaar) |
| Meettoestel | 00000000b5bbd69 Koelkast TIV Hardenberg |
| Sensor(en) | T1 1068 000001.001 - Koelbuffer Standaard (Stekkerklaar) Buitentemperatuur |
| Trigger | T1 1068 000001.001 - Koelbuffer Standaard (Stekkerklaar) Buitentemperatuur |

Bij de historische alarmen is het mogelijk om meer informatie te verkrijgen over het moment dat het alarm ontstaan is. Dit zijn de statische gegevens die zijn opgeslagen in de database, hier is zichtbaar welke parameters het alarm veroorzaakt hebben. Dit kan nuttig zijn bij onderzoek indien een alarm niet meer komt of aangepast is.

Klik hiervoor op de 'i' van informatie

CONFIGURATIE VAN DE ALARMEN

De alarmen worden geconfigureerd door de (senior) monteur. In feite legt hij/zij de kennis vast die hij heeft van specifieke systemen.

Er kunnen verschillende alarmen worden aangemaakt:

FLATLINE ALARM

Met een Flatline alarm kan worden vastgesteld of het toestel bv een internetverbinding meer heeft en geen data meer aflevert aan de backoffice.

ALARMCONDITIE

De alarmcondities worden ingesteld per installatie, per meet systeem, per sensor of per situatie. Het is een complex geheel en moet met kennis nauwkeurig worden ingesteld. Indien een alarm fout is ingesteld, zullen de verkeerde conclusies getrokken worden en onnodig kosten gemaakt worden zowel bij de CoolAlert gebruiker als bij de klant.

14. CONTACT



Email: support@CoolAlert.nl

Support telefoon: 085-0161018